

Краткое руководство по работе с программой КАРАТ-Экспресс II

Общие сведения

Программа КАРАТ-Экспресс II (далее программа) предназначена для считывания архивных данных с приборов:

- ЭЛЬФ.
- КАРАТ-2001-01.
- КАРАТ-М, КАРАТ-011.
- ЛУЧ-М.

Так же программа позволяет работать с архивами, считанными пультом переноса данных ЛУЧ-МК с приборов ЭЛЬФ, КАРАТ-2001-01, КАРАТ-М, КАРАТ-011, КАРАТ-Компакт в формате «*.к20».

Есть две версии программы:

1. Версия 2.76. Предназначена для считывания архивных данных по проводным каналам связи и при помощи оптоголовки.
2. Версия 2.77. Предназначена для считывания архивных данных по беспроводным каналам связи: GSM и Ethernet.

В версии программы 2.77 увеличены времена ожидания ответа от опрашиваемых приборов. Функционал той и другой версий программы абсолютно одинаков, т. е. версию 2.76 можно использовать и для запроса данных по линиям связи GSM и Ethernet.



Для считывания данных с вычислителя ЭЛЬФ по оптическому каналу необходимо использовать программу версии 2.76.

Программа стабильно работает под управлением 32-битных операционных систем семейства windows:

- 98.
- ME.
- 2000.
- XP.

Под управлением 32-битных операционных систем windows vista и 7 некоторые функции программы могут не работать.



Программа не работает под 64-битными операционными системами windows.

Установка программы

Программу можно скачать с сайта производителя www.karat-npo.ru в разделе «Программное обеспечение» или скопировать с бесплатно распространяемого DVD диска.

Для установки программы на ПК достаточно просто запустить установочный файл «expII2.exe».

Работа с программой

Программа состоит из двух окон: основного (горизонтального) и

окна «монитор» (вертикального).

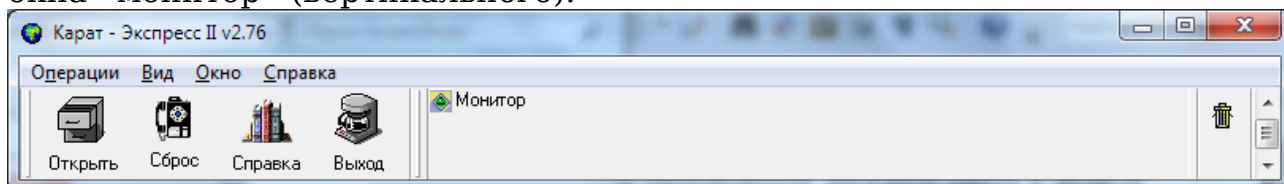


Рис. 1. Основное окно программы.

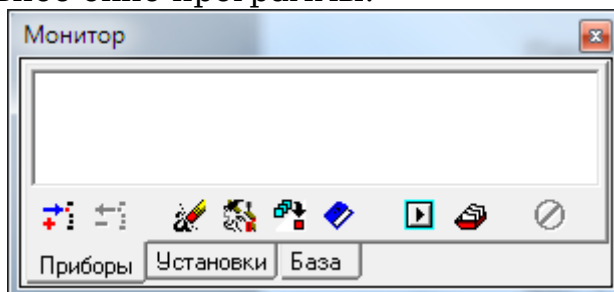


Рис. 2. Окно «Монитор».

В окне «Монитор» имеется три вкладки: «Приборы», «Установки», «База».

Во вкладке «Установки» в самом первом пункте «Подключение» необходимо указать сом-порт, по которому будет вестись работа с прибором учета. Программа работает с сом-портами, порядковый номер которых не превышает 8. Для разрешения работы по последовательному порту необходимо выбрать один (любой) из пунктов: «Карат» или «Эльф».

! Если Вы работаете через USB адаптер или с usb-оптоголовкой, то номер сом-порта может быть больше 8. В этом случае в свойствах драйвера USB адаптера необходимо установить номер сом-порта ≤ 8 .



Рис. 3. Установка разрешений для программы работать с определенными сом-портами.

Для считывания архивных данных с приборов на вкладке «Приборы» необходимо создать новое соединение. Для этого надо нажать кнопку «Добавление прибора в список» и указать параметры соединения.

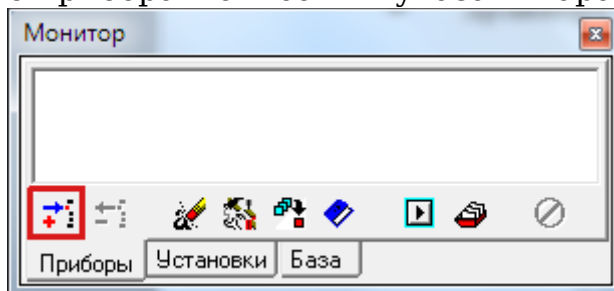


Рис. 4. Кнопка добавления прибора в список.

При считывании данных по проводной линии связи (RS232, RS485,

M-Bus) или при помощи оптической головки необходимо указать следующие настройки линии связи:

- Прибор : Эльф, Карат или ЛУЧ-М.
- Порт : № сом-порта, по которому запрашиваем данные.
- Скорость : скорость обмена по линии связи. Для вычислителей ЭЛЬФ — это «4800». Для приборов линии КАРАТ — это то значение, которое указано в настройках прибора.
- Адрес : сетевой адрес прибора, указанный в его настройках.
- Тип соединения : выделенная линия.
- Тип адаптера : связной адаптер.

Другие поля настраивать нет необходимости.

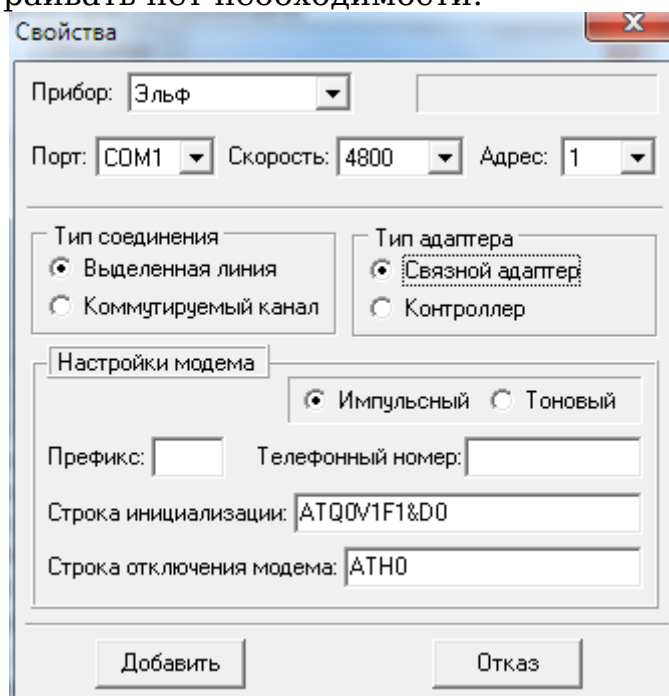


Рис. 5. Настройка проводного канала связи.

! При работе с приборами КАРАТ через контроллеры моноканала КМ-02 или КМ-03 параметру «тип адаптера» необходимо установить значение «Контроллер».

При считывании данных через модем (GSM или ГТС) необходимо указать следующие настройки линии связи:

- Прибор : Эльф, Карат.
- Порт : № сом-порта, к которому подключен модем.
- Скорость : скорость обмена по линии связи. Для вычислителей ЭЛЬФ — это «4800». Для приборов линии КАРАТ — это то значение, которое указано в настройках контроллера моноканала.
- Адрес : сетевой адрес прибора, указанный в его настройках.
- Тип соединения : коммутируемый канал.
- Тип адаптера : настройка не доступна.
- В настройках модема выбрать тоновый или импульсный набор номера (любой).
- Префикс : префикс выхода на ГТС, если вызов производится через офисную АТС.
- Телефонный номер : номер модема на узле учета (чрез 8).

- Строка инициализации модема : ATQ0V1F1&D0 для модема ГТС, ATQ0V1&D0 для GSM модемов siemens mc 35 или IRZ 52.
- Строка отключения модема : ATH0.

После настройки линии связи необходимо нажать кнопку «Добавить». В окне «Монитор» на вкладке «Приборы» появится новая линия связи и именем прибора, указанного в настройках. Для считывания серийного номера прибора необходимо щёлкнуть правой кнопкой мыши по требуемой линии связи и в открывшемся меню выбрать пункт «переинициализация».

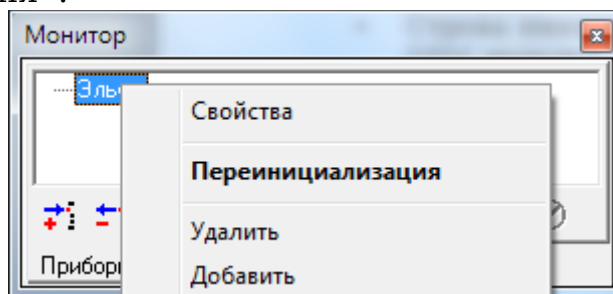


Рис. 6. Переинициализация связи с прибором.

При правильном подключении прибора и правильной настройке линии связи программа должна считать с прибора заводской номер и структуру архивных данных.

! Если после переинициализации не появился заводской номер прибора, то связи с ним нет и запрашивать архивы бесполезно. Надо еще раз проверить правильно ли введены настройки линии связи и правильно ли подключен прибор.

После считывания заводского номера необходимо раскрыть структуру архивных данных прибора нажатием на знак «+» слева от прибора, выбрать нужный тип архива правой кнопкой мыши и в открывшемся меню дать команду на запрос данных.

Считанные данные будут выведены на экран в отдельном окне в виде таблицы.

Дата	Нарабо...	Q1G, ГКал	Q1A, ГКал	V1G, м3	V1A, м3	t1G, °C	t1A, °C	Нарабо...	Qs, ГКал
06.10.2008	24,00	62,2405	56,1692	1761,48	1827,02	40,64	35,95	24,00	0,5679
07.10.2008	24,00	73,0923	63,3985	1813,93	1871,34	45,74	39,15	24,00	0,6173
08.10.2008	24,00	67,9633	60,1602	1756,26	1815,92	44,09	38,38	24,00	0,5641
09.10.2008	24,00	71,8625	61,2864	1719,56	1771,71	47,28	39,88	24,00	0,6391
10.10.2008	24,00	78,3202	65,2222	1703,75	1750,70	51,59	42,61	24,00	0,7422
11.10.2008	24,00	80,3383	66,4089	1711,82	1757,79	52,59	43,15	24,00	0,8168
12.10.2008	24,00	85,1373	69,7796	1758,16	1806,31	54,14	44,02	24,00	0,7391

Параметров: 14 записей: 1111(111) Текущая: 11 Выделен период: от 20.08.2008 до 30.12.2008

Рис. 7. Отображение считанных архивных данных.

Программа считывает все данные из выбранного архива. Если надо распечатать данные только за определенный период, то необходимо нажать на кнопку «Период» и указать начало и конец требуемого временного интервала. Для предварительного просмотра карточки можно нажать кнопку «Просмотр». Для распечатки отчетной карточки

необходимо нажать на кнопку «Печать».

Для выхода из режима предварительного просмотра и отмены выбранного временного интервала необходимо повторно нажать на кнопки «Просмотр» и «Период» соответственно.

Для сохранения считанных данных надо нажать кнопку «Сохранить», указать путь к требуемой папке и имя файла. Сохранить информацию можно в формате «*.k20» или в формате «*.xls».

Для работы с архивными данными ЛУЧ-МК необходимо нажать кнопку «Открыть» в основном окне программы и в открывшемся меню указать путь к файлу с данными во внутренней памяти пульта переноса данных. Дальнейшая работа с архивами такая же, как и при считывании данных по линии связи.